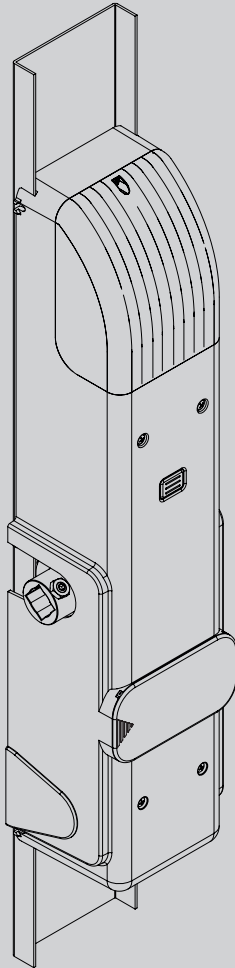




24 V

D812841.00100\_02 03-05-17

MOTORIZZAZIONE PER PORTE BASCULANTI A CONTRAPPESO  
MOTOR DRIVES FOR COUNTER-BALANCED OVERHEAD DOORS  
MOTORISATIONS POUR PORTES DE GARAGE A CONTREPOIDS  
ANTRIEBE FÜR GEGENGEWICHT-GARAGENTORE  
MOTORIZACION PARA PUERTAS BASCULANTES DE CONTRAPESOS  
MOTORAANDRIJVING VOOR KANTELDEUREN MET TEGENGEWICHT



ISTRUZIONI D'USO E DI INSTALLAZIONE  
INSTALLATION AND USER'S MANUAL  
INSTRUCTIONS D'UTILISATION ET D'INSTALLATION  
INSTALLATIONS-UND GEBRAUCHSANLEITUNG  
INSTRUCCIONES DE USO Y DE INSTALACION  
INSTALLATIEVOORSCHRIFTEN

# PHEBE BT A U

# PHEBE ULTRA BT A



AZIENDA CON SISTEMA DI GESTIONE  
INTEGRATO CERTIFICATO DA DNV  
= UNI EN ISO 9001:2008 =  
UNI EN ISO 14001:2004

## AVVERTENZE PER L'UTILIZZATORE ( I )

**ATTENZIONE! Importanti istruzioni di sicurezza. Leggere e seguire attentamente le Avvertenze e le Istruzioni che accompagnano il prodotto poiché un uso improprio può causare danni a persone, animali o cose. Conservare le istruzioni per consultazioni future e trasmetterle ad eventuali subentranti nell'uso dell'impianto.**

**Questo prodotto dovrà essere destinato solo all'uso per il quale è stato espressamente installato. Ogni altro uso è da considerarsi improprio e quindi pericoloso. Il costruttore non può essere considerato responsabile per eventuali danni causati da usi impropri, erronei e irragionevoli.**

### SICUREZZA GENERALE

Nel ringraziarVi per la preferenza accordata a questo prodotto, la Ditta è certa che da esso otterrete le prestazioni necessarie al Vostro uso.

Questo prodotto risponde alle norme riconosciute della tecnica e della disposizioni relative alla sicurezza se correttamente installato da personale qualificato ed esperto (installatore professionale). L'automazione, se installata ed utilizzata correttamente, soddisfa gli standard di sicurezza nell'uso. Tuttavia è opportuno osservare alcune regole di comportamento per evitare inconvenienti accidentali:

- Tenere bambini, persone e cose fuori dal raggio d'azione dell'automazione, in particolare durante il movimento.
- Non permettere a bambini di giocare o sostare nel raggio di azione dell'automazione.
- L'apparecchio può essere utilizzato da bambini di età non inferiore a 8 anni e da persone con ridotte capacità fisiche, sensoriali o mentali, o prive di esperienza o della necessaria conoscenza, purché sotto sorveglianza oppure dopo che le stesse abbiano ricevuto istruzioni relative all'uso sicuro dell'apparecchio e alla comprensione dei pericoli ad esso inerenti. I bambini non devono giocare con l'apparecchio. La pulizia e la manutenzione destinata ad essere effettuata dall'utilizzatore non deve essere effettuata da bambini senza sorveglianza.
- I bambini devono essere sorvegliati per sincerarsi che non giochino con l'apparecchio. Non permettere ai bambini di giocare con i controlli fissi. Tenere i telecomandi lontani dai bambini.
- Evitare di operare in prossimità delle cerniere o organi meccanici in movimento.
- Non contrastare il movimento dell'anta e non tentare di aprire manualmente la porta se non è stato sbloccato l'attuatore con l'apposito sblocco.
- Non entrare nel raggio di azione della porta o cancello motorizzati durante il loro movimento.
- Non lasciare radiocomandi o altri dispositivi di comando alla portata dei bambini onde evitare azionamenti involontari.
- L'attivazione dello sblocco manuale potrebbe causare movimenti incontrollati della porta se in presenza di guasti meccanici o di condizioni di squilibrio.
- In caso di apritapparelle: sorvegliare la tapparella in movimento e tenere lontano le persone finché non è completamente chiusa. Porre cura quando si aziona lo sblocco se presente, poiché una tapparella aperta potrebbe cadere rapidamente in presenza di usura o rotture.
- La rottura o l'usura di organi meccanici della porta (parte guidata), quali ad esempio cavi, molle, sup-

porti, cardini, guide.. potrebbe generare pericoli. Far controllare periodicamente l'impianto da personale qualificato ed esperto (installatore professionale) secondo quanto indicato dall'installatore o dal costruttore della porta.

- Per ogni operazione di pulizia esterna, togliere l'alimentazione di rete.
- Tenere pulite le ottiche delle fotocellule ed i dispositivi di segnalazione luminosa. Controllare che rami ed arbusti non disturbino i dispositivi di sicurezza.
- Non utilizzare l'automatismo se necessita di interventi di riparazione. In caso di guasto o di malfunzionamento dell'automazione, togliere l'alimentazione di rete sull'automazione, astenersi da qualsiasi tentativo di riparazione o intervento diretto e rivolgersi solo a personale qualificato ed esperto (installatore professionale) per la necessaria riparazione o manutenzione. Per consentire l'accesso, attivare lo sblocco di emergenza (se presente).
- Per qualsiasi intervento diretto sull'automazione o sull'impianto non previsto dal presente manuale, avvalersi di personale qualificato ed esperto (installatore professionale).
- Con frequenza almeno annuale far verificare l'integrità e il corretto funzionamento dell'automazione da personale qualificato ed esperto (installatore professionale), in particolare di tutti i dispositivi di sicurezza.
- Gli interventi d'installazione, manutenzione e riparazione devono essere documentati e la relativa documentazione tenuta a disposizione dell'utilizzatore.
- Il mancato rispetto di quanto sopra può creare situazioni di pericolo.



### DEMOLIZIONE

L'eliminazione dei materiali va fatta rispettando le norme vigenti. Non gettate il vostro apparecchio scartato, le pile o le batterie usate nei rifiuti domestici. Avete la responsabilità di restituire tutti i vostri rifiuti da apparecchiature elettriche o elettroniche lasciandoli in un punto di raccolta dedicato al loro riciclo.

**Tutto quello che non è espressamente previsto nel manuale d'uso, non è permesso. Il buon funzionamento dell'operatore è garantito solo se vengono rispettate le prescrizioni riportate in questo manuale. La Ditta non risponde dei danni causati dall'inosservanza delle indicazioni riportate in questo manuale.**

**Lasciando inalterate le caratteristiche essenziali del prodotto, la Ditta si riserva di apportare in qualunque momento le modifiche che essa ritiene convenienti per migliorare tecnicamente, costruttivamente e commercialmente il prodotto, senza impegnarsi ad aggiornare la presente pubblicazione.**

## USER WARNINGS (GB)

**WARNING! Important safety instructions. Carefully read and comply with the Warnings and Instructions that come with the product as improper use can cause injury to people and animals and damage to property. Keep the instructions for future reference and hand them on to any new users.**

**This product is meant to be used only for the purpose for which it was explicitly installed.**



**Any other use constitutes improper use and, consequently, is hazardous. The manufacturer cannot be held liable for any damage as a result of improper, incorrect or unreasonable use.**

### GENERAL SAFETY

Thank you for choosing this product. The Firm is confident that its performance will meet your operating needs.

This product meets recognized technical standards and complies with safety provisions when installed correctly by qualified, expert personnel (professional installer).

If installed and used correctly, the automated system will meet operating safety standards. Nonetheless, it is advisable to observe certain rules of behaviour so that accidental problems can be avoided:

- Keep adults, children and property out of range of the automated system, especially while it is moving.
- Do not allow children to play or stand within range of the automated system.
- The unit can be used by children over 8 years old and by people with reduced physical, sensory or mental capabilities or with no experience or necessary knowledge on condition they are supervised or trained about the safe use of the equipment and understand the risks involved. Children must not play with the unit. Cleaning and maintenance must not be performed by unsupervised children.
- Children must be supervised to ensure they do not play with the device. Do not allow children to play with the fixed controls. Keep remote controls out of reach of children.
- Do not work near hinges or moving mechanical parts.
- Do not hinder the leaf's movement and do not attempt to open the door manually unless the actuator has been released with the relevant release knob.
- Keep out of range of the motorized door or gate while they are moving.
- Keep remote controls or other control devices out of reach of children in order to avoid the automated system being operated inadvertently.
- The manual release's activation could result in uncontrolled door movements if there are mechanical faults or loss of balance.
- When using roller shutter openers: keep an eye on the roller shutter while it is moving and keep people away until it has closed completely. Exercise care when activating the release, if such a device is fitted, as an open shutter could drop quickly in the event of wear or breakage.
- The breakage or wear of any mechanical parts of the door (operated part), such as cables, springs, supports, hinges, guides... , may generate a hazard. Have the system checked by qualified, expert personnel (professional installer) at regular intervals according to the instructions issued by the installer or manufacturer of the door.
- When cleaning the outside, always cut off mains power.
- Keep the photocells' optics and illuminating indicator devices clean. Check that no branches or shrubs interfere with the safety devices.
- Do not use the automated system if it is in need of repair. In the event the automated system breaks down or malfunctions, cut off mains power to the system; do not attempt to repair or perform any other work to rectify the fault yourself and instead call in qualified, expert personnel (professional installer) to perform the necessary repairs or main-

tenance. To allow access, activate the emergency release (where fitted).

- If any part of the automated system requires direct work of any kind that is not contemplated herein, employ the services of qualified, expert personnel (professional installer).
- At least once a year, have the automated system, and especially all safety devices, checked by qualified, expert personnel (professional installer) to make sure that it is undamaged and working properly.
- A record must be made of any installation, maintenance and repair work and the relevant documentation kept and made available to the user on request.
- Failure to comply with the above may result in hazardous situations.



### SCRAPPING

Materials must be disposed of in accordance with the regulations in force. Do not throw away your discarded equipment or used batteries with household waste. You are responsible for taking all your waste electrical and electronic equipment to a suitable recycling centre.

**Anything that is not explicitly provided for in the user guide is not allowed. The operator's proper operation can only be guaranteed if the instructions given herein are complied with. The Firm shall not be answerable for damage caused by failure to comply with the instructions featured herein.**

**While we will not alter the product's essential features, the Firm reserves the right, at any time, to make those changes deemed opportune to improve the product from a technical, design or commercial point of view, and will not be required to update this publication accordingly.**

### AVERTISSEMENTS POUR L'UTILISATEUR (F)

**ATTENTION ! Instructions de sécurité importantes. Veuillez lire et suivre attentivement tous les avertissements et toutes les instructions fournis avec le produit sachant qu'un usage incorrect peut provoquer des préjudices aux personnes, aux animaux ou aux biens. Veuillez conserver les instructions pour d'ultérieures consultations et pour les transmettre aux propriétaires futurs éventuels.**

**Cet appareil ne peut être destiné qu'à l'usage pour lequel il a été expressément installé. Tout autre usage sera considéré comme impropre et donc dangereux. Le fabricant ne sera en aucun cas considéré comme responsable des préjudices dus à un usage impropre, erroné ou déraisonné.**

### SECURITE GÉNÉRALE

Nous vous remercions d'avoir choisi ce produit qui, nous n'en doutons pas, saura vous garantir les performances attendues.

Ce produit, correctement installé par du personnel qualifié et expérimenté (monteur professionnel) est conforme aux normes reconnues de la technique et des prescriptions de sécurité.

Si l'automatisation est montée et utilisée correctement, elle garantit la sécurité d'utilisation prescrite. Il est cependant nécessaire de respecter certaines règles de comportement pour éviter tout inconvénient accidentel.

- Tenir les enfants, les personnes et les objets à l'écart

du rayon d'action de l'automatisation, en particulier pendant son fonctionnement.

- Empêcher les enfants de jouer ou de stationner dans le rayon d'action de l'automatisation.
- Les enfants de plus de 8 ans et les personnes ayant des capacités physiques, sensorielles ou mentales diminuées ou n'ayant pas l'expérience et les connaissances nécessaires peuvent utiliser l'appareil à condition d'être sous la surveillance d'un adulte ou d'avoir reçu des instructions sur l'usage sûr de l'appareil et sur ses risques. Les enfants ne doivent pas jouer avec l'appareil. Les enfants ne doivent pas accomplir sans surveillance les opérations de nettoyage et d'entretien destinées à être faites par l'utilisateur.
- Les enfants doivent être surveillés afin de s'assurer qu'ils ne jouent pas avec l'appareil. Interdire aux enfants de jouer avec les contrôles fixes. Ranger les télécommandes hors de portée des enfants.
- Éviter d'opérer à proximité des charnières ou des organes mécaniques en mouvement.
- Ne vous opposez pas au mouvement du vantail et ne tentez pas d'ouvrir manuellement la porte si l'actionneur n'a pas été déverrouillé avec le dispositif prévu à cet effet.
- Ne pas entrer dans le rayon d'action du portail/de la porte motorisé/e pendant son mouvement.
- Ranger les radiocommandes ou les autres dispositifs de commande hors de portée des enfants afin d'éviter tout actionnement involontaire.
- L'activation du déverrouillage manuel risque de provoquer des mouvements incontrôlés de la porte en présence de pannes mécaniques ou de conditions de déséquilibre.
- Avec les ouvre-stores: surveiller le store en mouvement et veiller à ce que les personnes restent à l'écart tant qu'il n'est pas complètement fermé. Actionner l'éventuel déverrouillage avec prudence car si un store reste ouvert il peut tomber brutalement s'il est usé ou cassé.
- La rupture ou l'usure des organes mécaniques de la porte (partie guidée), tels que les câbles, les ressorts, les supports et les gonds peuvent générer des risques. Faire contrôler périodiquement l'installation par du personnel qualifié et expérimenté (monteur professionnel), conformément aux indications du monteur ou du fabricant de la porte.
- Mettre hors tension avant d'accomplir les opérations de nettoyage extérieur.
- Veiller à la propreté des lentilles des photocellules et des lampes de signalisation. Veiller à ce que les dispositifs de sécurité ne soient pas gênés par des branches ou des arbustes.
- Ne pas utiliser l'automatisation si elle a besoin d'être réparée. En cas de panne ou de mauvais fonctionnement de l'automatisation, mettre l'automatisation hors tension, éviter toute tentative de réparation ou d'intervention directe et s'adresser uniquement à du personnel qualifié et expérimenté (monteur professionnel) pour la réparation ou les opérations d'entretien nécessaires. Pour permettre l'accès, activer le déverrouillage d'urgence (s'il y en a un).
- Pour toutes les interventions directes sur l'automatisation ou sur l'installation non prévues dans le présent manuel, s'adresser uniquement à du personnel qualifié et expérimenté (monteur professionnel).
- Une fois par an au moins, faire vérifier le bon état et le bon fonctionnement de l'automatisation par du personnel qualifié et expérimenté (monteur professionnel) et en particulier tous les dispositifs

de sécurité.

- Les interventions de montage, d'entretien et de réparation doivent être documentées et cette documentation doit être tenue à la disposition de l'utilisateur.
- Le non respect des prescriptions ci-dessus peut être à l'origine de dangers.



### DÉMOLITION

Éliminez les matériaux en respectant les normes en vigueur. Ne jetez ni les vieux appareils, ni les piles, ni les batteries usées avec les ordures domestiques. Vous devez confier tous vos déchets d'appareils électriques ou électroniques à un centre de collecte différenciée, préposé à leur recyclage.

**Le bon fonctionnement de l'appareil n'est garanti que si les données indiquées sont tout ce qui n'est pas expressément prévu dans le manuel de montage est interdit. Le bon fonctionnement de l'appareil n'est garanti que si les données indiquées sont respectées. Le Fabricant ne répond pas des dommages provoqués par l'inobservation des indications données dans ce manuel.**

**En laissant inaltérées les caractéristiques essentielles de l'appareil, l'entreprise se réserve le droit d'apporter à tout moment les modifications qu'elle jugera opportunes pour améliorer le produit du point de vue technique, commercial et de sa construction, sans s'engager à mettre à jour la présente publication.**

### HINWEISE FÜR DEN BENUTZER (D)

**ACHTUNG! Wichtige Hinweise zur Sicherheit. Bitte lesen und befolgen Sie aufmerksam die Hinweise sowie die Bedienungsanleitung, die das Produkt begleiten, denn eine falsche Benutzung des Produkts kann zu Verletzungen von Menschen und Tieren sowie zu Sachschäden führen. Bitte bewahren Sie die Anweisungen für die zukünftige Konsultation sowie für eventuelle zukünftige Benutzer der Anlage auf.**

**Dieses Produkt ist ausschließlich für den Einsatz bestimmt, für den es ausdrücklich installiert worden ist. Alle sonstigen Einsatzweisen gelten als Zweckentfremdung und somit als gefährlich. Der Hersteller kann nicht für eventuelle Schäden haftbar gemacht werden, die auf Zweckentfremdung oder unsachgemäße Verwendung zurückzuführen sind.**

### ALLGEMEINE SICHERHEIT

Wir danken Ihnen dafür, dass Sie diesem Produkt den Vorzug gegeben haben, und sind sicher, dass Sie mit ihm die für Ihre Anwendung erforderlichen Leistungen erzielen werden.

Dieses Produkt entspricht den anerkannten Normen der Technik sowie den Sicherheitsbestimmungen, falls es von qualifiziertem Fachpersonal (professioneller Installateur) ordnungsgemäß installiert wird. Bei ordnungsgemäßer Installation und Benutzung erfüllt die Automatisierung die geforderten Sicherheitsstandards. Dennoch sollten einige Verhaltensregeln beachtet werden, um Zwischenfälle zu vermeiden:

- Halten Sie Kinder, Personen und Sachen aus dem Wirkungsbereich der Automatisierung fern, vor allem während der Bewegung.
- Verhindern Sie, dass sich Kindern im Aktionsradius der Automatisierung aufhalten oder dort spielen.



van de aanverwante gevaren hebben ontvangen. Laat kinderen niet met het apparaat spelen. Het apparaat mag uitsluitend worden onderhouden en gereinigd door de gebruiker en niet door kinderen die niet worden bijgestaan.

- De kinderen moeten in het oog worden gehouden zodanig dat ze zeker niet met het toestel gaan spelen. De kinderen niet laten spelen met de vaste controles. De afstandsbedieningen uit de buurt van de kinderen houden.
- Vermijden om te werken in de buurt van de scharnieren of bewegende mechanische onderdelen.
- Niet proberen om de beweging van de vleugel te blokkeren. Niet proberen om de poort met de hand te openen als de actuator niet met de specifieke ontgrendeling is ontgrendeld.
- Niet de actieradius van de gemotoriseerde deur of hek betreden tijdens de beweging daarvan.
- Afstandsbedieningen of andere besturingsinrichtingen buiten bereik van kinderen bewaren om ongewilde activeringen te vermijden.
- De activering van de handmatige deblokkering zou ongecontroleerde bewegingen van de deur kunnen veroorzaken, als dit gebeurt tijdens mechanische storingen of in onevenwichtige toestanden.
- In geval van afstandsbediening rolluiken: het bewegende rolluik controleren en de personen op een afstand houden tot deze niet volledig gesloten is. Opletten wanneer de deblokkering wordt geactiveerd, indien aanwezig, omdat een open rolluik snel zou kunnen vallen in aanwezigheid van slijtage of gebreken.
- Het stukgaan of de slijtage van mechanische onderdelen van de deur (geleide deel), zoals bijvoorbeeld kabels, veren, steunen, klepscharnieren, geleiders, kan gevaren veroorzaken. De installatie periodiek laten controleren door gekwalificeerd en ervaren personeel (professionele installateur) volgens hetgeen aangegeven door de installateur of de deurenfabrikant.
- Voor alle externe schoonmaakwerkzaamheden het voedingsnet loskoppelen.
- De optieken van de fotocellen en de signaleringsinrichtingen schoon houden. Controleren of takken en struiken de veiligheidsinrichtingen niet storen.
- Het automatische niet gebruiken, als daarop onderhoudswerkzaamheden nodig zijn. In geval van storing of defect van het automatiseringssysteem, het voedingsnet loskoppelen van het automatiseringssysteem, geen pogingen ondernemen tot reparatie of directe werkzaamheden en zich alleen tot gekwalificeerd en ervaren personeel wenden (professionele installateur) voor de noodzakelijke reparatie of onderhoud. Om de toegang mogelijk te maken, de nood-deblokkering activeren (indien aanwezig).
- Voor wat voor directe werkzaamheden dan ook op het automatiseringssysteem of de installatie, die niet door deze handleiding voorzien zijn, gebruik maken van gekwalificeerd en ervaren personeel (professionele installateur).
- Minstens eenmaal per jaar de goede toestand en de correcte werking van het automatiseringssysteem laten controleren door gekwalificeerd en ervaren personeel (professionele installateur), met name van alle veiligheidsinrichtingen.
- De installatie-, onderhouds- en reparatiewerkzaamheden moeten gedocumenteerd worden en de desbetreffende documentatie moet ter beschikking worden gehouden van de gebruiker.

- Het niet naleven van hetgeen hierboven beschreven is, kan gevaarlijke situaties creëren.



### SLOOP

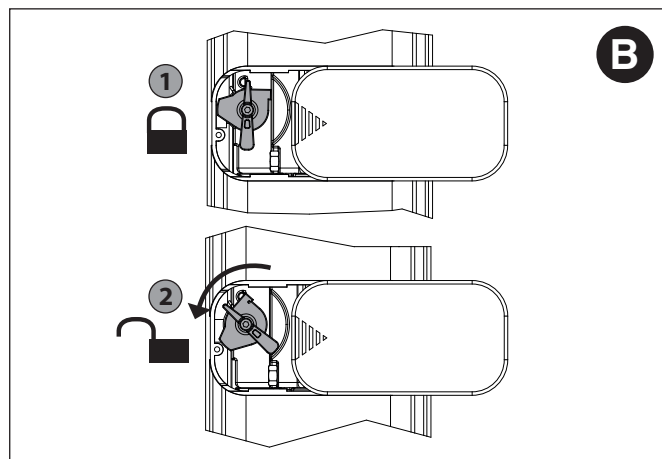
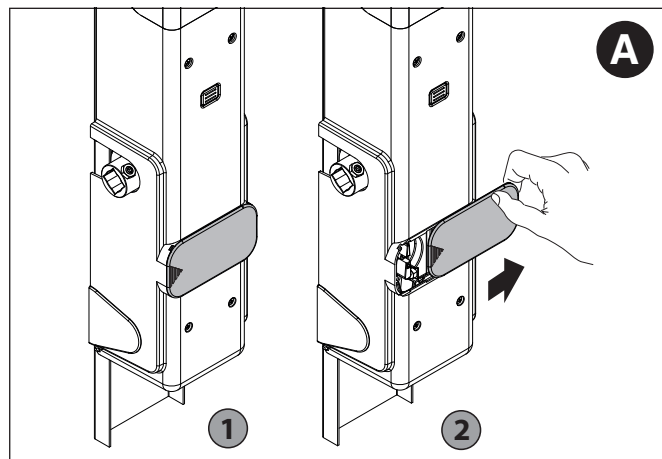
De materialen moeten verwijderd worden met inachtneming van de geldende normen. Uw niet meer gebruikte apparaat, de lege batterijen of accu's niet bij het huisvuil weggoaien. U bent er verantwoordelijk voor al uw afval van elektrische of elektronische apparatuur weg te brengen naar een inzamelpunt voor de recycling ervan.

**Al hetgeen niet uitdrukkelijk voorzien is in deze gebruikershandleiding, is niet toegestaan. De goede werking van de controller is alleen gegarandeerd, als de voorschriften aanwezig in deze handleiding in acht worden genomen. Het bedrijf is niet gehouden zich te verantwoorden voor de schade veroorzaakt door het niet in acht nemen van de aanwijzingen vermeld in deze handleiding.**

**Terwijl de hoofdkenmerken van het product ongewijzigd blijven, behoudt het Bedrijf zich het recht voor om op ieder willekeurig moment die wijzigingen aan te brengen die zij geschikt acht om het product technisch, constructief en commercieel gezien te verbeteren, zonder deze publicatie te hoeven bijwerken.**

MANUALE D'USO: MANOVRA MANUALE  
USER'S MANUAL: MANUAL OPERATION  
MANUEL D'UTILISATION: MANŒUVRE MANUELLE  
BEDIENUNGSANLEITUNG: MANUELLES MANÖVER  
MANUAL DE USO: ACCIONAMIENTO MANUAL  
GEBRUIKSHANDLEIDING: MANUEEL MANOEUVRE

FIG. 1



## INSTALLER WARNINGS

**WARNING! Important safety instructions. Carefully read and comply with all the warnings and instructions that come with the product as incorrect installation can cause injury to people and animals and damage to property. The warnings and instructions give important information regarding safety, installation, use and maintenance. Keep hold of instructions so that you can attach them to the technical file and keep them handy for future reference.**

### GENERAL SAFETY

This product has been designed and built solely for the purpose indicated herein. Uses other than those indicated herein might cause damage to the product and create a hazard.

- The units making up the machine and its installation must meet the requirements of the following European Directives, where applicable: 2014/30/EC, 2014/35/EC, 2006/42/EC, 2011/305/EC, 99/05/EC and later amendments. For all countries outside the EEC, it is advisable to comply with the standards mentioned, in addition to any national standards in force, to achieve a good level of safety.
- The Manufacturer of this product (hereinafter referred to as the "Firm") disclaims all responsibility resulting from improper use or any use other than that for which the product has been designed, as indicated herein, as well as for failure to apply Good Practice in the construction of entry systems (doors, gates, etc.) and for deformation that could occur during use.
- Installation must be carried out by qualified personnel (professional installer, according to EN 12635), in compliance with Good Practice and current code.
- Before installing the product, make all structural changes required to produce safety gaps and to provide protection from or isolate all crushing, shearing and dragging hazard areas and danger zones in general in accordance with the provisions of standards EN 12604 and 12453 or any local installation standards. Check that the existing structure meets the necessary strength and stability requirements.
- Before commencing installation, check the product for damage.
- The Firm is not responsible for failure to apply Good Practice in the construction and maintenance of the doors, gates, etc. to be motorized, or for deformation that might occur during use.
- Make sure the stated temperature range is compatible with the site in which the automated system is due to be installed.
- Do not install this product in an explosive atmosphere: the presence of flammable fumes or gas constitutes a serious safety hazard.
- Disconnect the electricity supply before performing any work on the system. Also disconnect buffer batteries, if any are connected.
- Before connecting the power supply, make sure the product's ratings match the mains ratings and that a suitable residual current circuit breaker and overcurrent protection device have been installed upline from the electrical system. Have the automated system's mains power supply fitted with a switch or omnipolar thermal-magnetic circuit breaker with a contact separation that provide full disconnection under overvoltage category III conditions.
- Make sure that upline from the mains power supply there is a residual current circuit breaker that trips at no more than 0.03A as well as any other equipment required by code.
- Make sure the earth system has been installed correctly: earth all the metal parts belonging to the entry system (doors, gates, etc.) and all parts of the system featuring an earth terminal.
- Installation must be carried out using safety devices and controls that meet standards EN 12978 and EN 12453.
- Impact forces can be reduced by using deformable edges.
- In the event impact forces exceed the values laid down by the relevant standards, apply electro-sensitive or pressure-sensitive devices.
- Apply all safety devices (photocells, safety edges, etc.) required to keep the area free of impact, crushing, dragging and shearing hazards. Bear in mind the standards and directives in force, Good Practice criteria, intended use, the installation environment, the operating logic of the system and forces generated by the automated system.
- Apply all signs required by current code to identify hazardous areas (residual risks). All installations must be visibly identified in compliance with the provisions of standard EN 13241-1.
- Once installation is complete, apply a nameplate featuring the door/gate's data.
- This product cannot be installed on leaves incorporating doors (unless the motor can be activated only when the door is closed).
- If the automated system is installed at a height of less than 2.5 m or is accessible, the electrical and mechanical parts must be suitably protected.
- For roller shutter automation only
  - 1) The motor's moving parts must be installed at a height greater than 2.5 m above the floor or other surface from which they may be reached.
  - 2) The gearmotor must be installed in a segregated and suitably protected space so that it cannot be reached without the aid of tools.
- Install any fixed controls in a position where they will not cause a hazard, away from moving parts. More specifically, hold-to-run controls must be positioned within direct sight of the part being controlled and, unless they are key operated, must be installed at a height of at least 1.5 m and in a place where they cannot be reached by the public.
- Apply at least one warning light (flashing light) in a visible position, and also attach a Warning sign to the structure.
- Attach a label near the operating device, in a permanent fashion, with information on how to operate the automated system's manual release.
- Make sure that, during operation, mechanical risks are avoided or relevant protective measures taken and, more specifically, that nothing can be banged, crushed, caught or cut between the part being operated and surrounding parts.
- Once installation is complete, make sure the motor automation settings are correct and that the safety and release systems are working properly.
- Only use original spare parts for any maintenance or repair work. The Firm disclaims all responsibility for the correct operation and safety of the automated system if parts from other manufacturers are used.
- Do not make any modifications to the automated system's components unless explicitly authorized by the Firm.
- Instruct the system's user on what residual risks may be encountered, on the control systems that have been applied and on how to open the system manually in an emergency. Give the user guide to the end user.

-Dispose of packaging materials (plastic, cardboard, polystyrene, etc.) in accordance with the provisions of the laws in force. Keep nylon bags and polystyrene out of reach of children.

### WIRING

**WARNING!** For connection to the mains power supply, use a multicore cable with a cross-sectional area of at least 5x1.5mm<sup>2</sup> or 4x1.5mm<sup>2</sup> when dealing with three-phase power supplies or 3x1.5mm<sup>2</sup> for single-phase supplies (by way of example, type H05RN-F cable can be used with a cross-sectional area of 4x1.5mm<sup>2</sup>). To connect auxiliary equipment, use wires with a cross-sectional area of at least 0.5 mm<sup>2</sup>.

- Only use pushbuttons with a capacity of 10A-250V or more.
- Wires must be secured with additional fastening near the terminals (for example, using cable clamps) in order to keep live parts well separated from safety extra low voltage parts.
- During installation, the power cable must be stripped to allow the earth wire to be connected to the relevant terminal, while leaving the live wires as short as possible. The earth wire must be the last to be pulled taut in the event the cable's fastening device comes loose.

**WARNING!** safety extra low voltage wires must be kept physically separate from low voltage wires.

Only qualified personnel (professional installer) should be allowed to access live parts.

### CHECKING THE AUTOMATED SYSTEM AND MAINTENANCE

Before the automated system is finally put into operation, and during maintenance work, perform the following checks meticulously:

- Make sure all components are fastened securely.
- Check starting and stopping operations in the case of manual control.
- Check the logic for normal or personalized operation.
- For sliding gates only: check that the rack and pinion mesh correctly with 2 mm of play along the full length of the rack; keep the track the gate slides on clean and free of debris at all times.
- For sliding gates and doors only: make sure the gate's running track is straight and horizontal and that the wheels are strong enough to take the weight of the gate.
- For cantilever sliding gates only: make sure there is no dipping or swinging during operation.
- For swing gates only: make sure the leaves' axis of rotation is perfectly vertical.
- For barriers only: before opening the door, the spring must be decompressed (vertical boom).
- Check that all safety devices (photocells, safety edges, etc.) are working properly and that the anti-crush safety device is set correctly, making sure that the force of impact measured at the points provided for by standard EN 12445 is lower than the value laid down by standard EN 12453.
- Impact forces can be reduced by using deformable edges.
- Make sure that the emergency operation works, where this feature is provided.
- Check opening and closing operations with the control devices applied.
- Check that electrical connections and cabling are intact, making extra sure that insulating sheaths and cable glands are undamaged.
- While performing maintenance, clean the photocells' optics.
- When the automated system is out of service for any length of time, activate the emergency release (see "EMERGENCY OPERATION" section) so that the operated part is made idle, thus allowing the gate to be opened and closed manually.
- If the power cord is damaged, it must be replaced by the manufacturer or their technical assistance department or other such qualified person to avoid any risk.
- If "D" type devices are installed (as defined by EN12453), connect in unverified mode, foresee mandatory maintenance at least every six months
- The maintenance described above must be repeated at least once yearly or at shorter intervals where site or installation conditions make this necessary.

### WARNING!

Remember that the drive is designed to make the gate/door easier to use and will not solve problems as a result of defective or poorly performed installation or lack of maintenance



### SCRAPPING

Materials must be disposed of in accordance with the regulations in force. Do not throw away your discarded equipment or used batteries with household waste. You are responsible for taking all your waste electrical and electronic equipment to a suitable recycling centre.

### DISMANTLING

If the automated system is being dismantled in order to be reassembled at another site, you are required to:

- Cut off the power and disconnect the whole electrical system.
- Remove the actuator from the base it is mounted on.
- Remove all the installation's components.
- See to the replacement of any components that cannot be removed or happen to be damaged.

**DECLARATIONS OF CONFORMITY CAN BE FOUND AT <http://www.bft-automation.com/CE>  
INSTRUCTIONS FOR USE AND ASSEMBLY CAN BE FOUND IN THE DOWN-LOAD SECTION.**

**Anything that is not explicitly provided for in the installation manual is not allowed. The operator's proper operation can only be guaranteed if the information given is complied with. The Firm shall not be answerable for damage caused by failure to comply with the instructions featured herein.**

**While we will not alter the product's essential features, the Firm reserves the right, at any time, to make those changes deemed opportune to improve the product from a technical, design or commercial point of view, and will not be required to update this publication accordingly.**

## AVERTISSEMENTS POUR LE MONTEUR

**ATTENTION ! Instructions de sécurité importantes. Veuillez lire et suivre attentivement tous les avertissements et toutes les instructions fournis avec le produit sachant qu'une installation incorrecte peut provoquer des préjudices aux personnes, aux animaux ou aux biens. Les avertissements fournissent des indications importantes concernant la sécurité, l'installation, l'utilisation et l'entretien. Veuillez conserver les instructions pour les joindre au dossier technique et pour d'ultérieures consultations.**

### SECURITE GÉNÉRALE

Ce produit a été conçu et réalisé exclusivement pour l'usage indiqué dans cette documentation. Tout usage autre que celui indiqué risque d'endommager le produit et d'être une source de danger.

-Les éléments qui composent l'appareil et le montage doivent être conformes aux Directives Européennes suivantes : 2014/30/CE, 2014/35/CE, 2006/42/CE, 2011/305/CE, 99/05/CE et leurs modifications successives. Pour les pays n'appartenant pas à la CEE, il est conseillé de respecter également les normes citées, outre les règlements nationaux en vigueur, afin de garantir un bon niveau de sécurité.

-Le Fabricant de ce produit (par la suite « le Fabricant ») décline toute responsabilité dérivant d'un usage incorrect ou différent de celui prévu et indiqué dans la présente documentation, de l'inobservation de la bonne technique de construction des huisseries (portes, portails, etc.) et des déformations pouvant apparaître à l'usage.

-Le montage doit être accompli par du personnel qualifié (monteur professionnel, conformément à EN12635), dans le respect de la bonne technique et des normes en vigueur.

-Avant d'installer le produit apportez toutes les modifications structurelles nécessaires pour réaliser les butées de sécurité et la protection ou ségrégation de toutes les zones présentant un risque d'écrasement, de cisaillement, d'entraînement ou autre, conformément aux normes EN 12604 et 12453 ou les éventuelles normes locales sur l'installation. - Vérifiez si la structure existante est suffisamment robuste et stable.

-Avant de commencer le montage, vérifiez l'intégrité du produit.

-Le fabricant décline toute responsabilité en cas d'inobservation de la bonne technique de construction et d'entretien des huisseries motorisées, ainsi que de déformations survenant en cours d'utilisation.

-Vérifier si l'intervalle de température déclaré est compatible avec le lieu destiné à l'installation de l'automatisation.

-Ne pas installer ce produit dans une atmosphère explosive: la présence de gaz ou de fumées inflammables constitue un grave danger pour la sécurité.

-Mettre hors tensions l'installation avant d'accomplir une quelconque intervention. Déconnecter également les batteries tampon éventuellement présentes.

-Avant de mettre hors tension, vérifier si les données de la plaque d'identification correspondent à celles du secteur et s'il y a en amont de l'installation électrique un disjoncteur et une protection adéquats contre la surintensité. Prévoyez sur le réseau d'alimentation de l'automatisation un interrupteur ou un magnétothermique omnipolaire permettant de procéder à une déconnexion totale dans les conditions de la catégorie de surtension III.

-Vérifier s'il y a en amont du réseau d'alimentation un disjoncteur dont le seuil ne dépasse pas 0,03A et les prescriptions des règlements en vigueur.

-Vérifier si l'installation de mise à la terre est réalisée correctement. Connecter toutes les parties métalliques de la fermeture (portes, portails, etc.) et tous les composants de l'installation munis de borne de terre.

-L'installation doit être équipée de dispositifs de sécurité et de commandes conformes aux normes EN 12978 et EN12453.

-Les forces de choc peuvent être réduites à l'aide de rebords déformables.

-Si les forces de choc dépassent les valeurs prévues par les normes, appliquer des dispositifs électrosensibles ou sensibles à la pression.

-Appliquer tous les dispositifs de sécurité (photocellules, linteaux sensibles, etc.) nécessaires pour protéger la zone contre les risques de choc, d'écrasement, d'entraînement ou de cisaillement. Tenir compte des règlements et des directives en vigueur, des critères de bonne technique, de l'utilisation, de l'environnement de l'installation, de la logique de fonctionnement du système et des forces développées par l'automatisation.

-Appliquer les signaux prévus par les règlements en vigueur pour indiquer les zones de danger (risques résiduels). Toutes les installations doivent être identifiées de façon visible conformément aux prescriptions de EN13241-1.

-Au terme de l'installation, appliquez une plaque d'identification de la porte/du portail.

-Ce produit ne peut pas être installé sur des vantaux munis de portes (à moins que le moteur ne puisse être actionné qu'avec la porte fermée).

bSi l'automatisation est installée à une hauteur inférieure à 2,5 m ou si elle est accessible, il est indispensable de garantir un degré de protection adapté aux parties électriques et mécaniques.

-Uniquement pour les automatisations de rideaux

1) Les parties en mouvement du moteur doivent être installées à plus de 2,5 mètres de hauteur au-dessus du sol ou de toute autre niveau servant à y accéder. 2) Le motoréducteur doit être installé dans un espace enfermé et muni de protection de façon à ce qu'il ne soit accessible qu'avec un outil.

-Installer toutes commandes fixes en hauteur de façon à ce qu'elles ne représentent pas une source de danger et qu'elles soient éloignées des parties mobiles. En particulier les commandes à homme présent doivent être visibles directement de la partie guidée et - à moins qu'il n'y ait une clé, se trouver à 1,5 m minimum de hauteur de façon à être inaccessibles au public.

-Appliquer au moins un dispositif de signalation lumineux (clignotant) visible, fixer également un panneau Attention sur la structure.

-Fixer, à proximité de l'organe de manœuvre et de façon permanente, une étiquette sur le fonctionnement du déverrouillage manuel de l'automatisation.

-S'assurer que soient évités pendant la manœuvre les risques mécaniques et, en particulier, l'écrasement, l'entraînement et le cisaillement par la partie guidée et les parties voisines.

-Une fois l'installation accomplie, s'assurer que le réglage du moteur est correct et que les systèmes de protection et de déverrouillage fonctionnent correctement.

-Utiliser exclusivement des pièces détachées originales pour les opérations d'entretien ou les réparations. Le Fabricant décline toute responsabilité quant à la sécurité et au bon fonctionnement de l'automatisation en cas d'utilisation de composants d'autres Fabricants.

-Ne modifier d'aucune façon les composants de l'automatisation sans l'autorisation expresse du Fabricant.

-Informez l'utilisateur de l'installation sur les risques résiduels éventuels, sur les systèmes de commande appliqués et sur la façon de procéder à l'ouverture manuelle en cas d'urgence: remettre le manuel d'utilisation à l'utilisateur final.

-Éliminer les matériaux d'emballage (plastique, carton, polystyrène, etc.) confor-

mément aux normes en vigueur. Ne pas laisser les sachets en plastique et la mousse de polystyrène à la portée des enfants.

### CONNEXIONS

**ATTENTION !** Pour le branchement sur le secteur, utiliser un câble multipolaire ayant une section minimum de 5x1,5mm<sup>2</sup> ou de 4x1,5mm<sup>2</sup> pour alimentation triphasée ou de 3x1,5mm<sup>2</sup> pour alimentation monophasée (par exemple, le câble peut être du type H05RN-F avec une section de 4x1,5mm<sup>2</sup>). Pour le branchement des auxiliaires, utiliser des conducteurs de 0,5 mm<sup>2</sup> de section minimum.

-Utiliser exclusivement des touches ayant une portée supérieure ou égale à 10A-250V.

-Immobiliser les conducteurs à l'aide d'une fixation supplémentaire à proximité des bornes (par exemple, à l'aide d'un collier) afin de séparer nettement les parties sous tension des parties sous très faible tension de sécurité.

-Pendant l'installation, dénuder le câble d'alimentation afin de pouvoir brancher le conducteur de terre sur la borne appropriée en laissant cependant les conducteurs actifs aussi courts que possibles. Le conducteur de terre doit être le dernier à se tendre en cas de desserrement du dispositif de fixation du câble.

**ATTENTION !** Les conducteurs à très faible tension de sécurité doivent être physiquement séparés des conducteurs à basse tension.

Seul le personnel qualifié (monteur professionnel) doit pouvoir accéder aux parties sous tension.

### VÉRIFICATION DE L'AUTOMATISATION ET ENTRETIEN

Vérifier scrupuleusement ce qui suit avant de rendre l'automatisation définitivement opérationnelle et pendant les interventions d'entretien:

-Vérifier si tous les composants sont solidement fixés.

-Vérifier le fonctionnement du démarrage et de l'arrêt en cas de commande manuelle.

-Vérifier la logique de fonctionnement normale ou personnalisée.

-Uniquement sur les portails coulissants: vérifier si l'engrenage crémaillère - pignon est correct, avec un jeu de 2 mm le long de toute la crémaillère; le rail de glissement doit être toujours propre et dépourvu de débris.

-Uniquement sur les portails coulissants: vérifier si le rail du portail est droit et horizontal et si les roues sont en mesure de supporter le poids du portail.

-Uniquement sur les portails coulissants suspendus en porte-à-faux: vérifier l'absence d'abaissement ou d'oscillation pendant la manœuvre.

-Uniquement sur les portails à battant : vérifier si l'axe de rotation des vantaux est parfaitement vertical.

-Uniquement pour les barrières: avant d'ouvrir le portillon le ressort doit être déchargé (barre verticale).

-Contrôler le bon fonctionnement de tous les dispositifs de sécurité (photocellules, linteaux sensibles etc.) et le bon réglage du dispositif de sécurité anti-écrasement, en vérifiant si la valeur de la force de choc mesurée aux endroits prévus par la norme EN12445 est inférieure à celle indiquée par la norme EN12453.

-Les forces de choc peuvent être réduites à l'aide de rebords déformables.

-Vérifier le bon fonctionnement de la manœuvre d'urgence s'il y en a une.

-Vérifier le bon fonctionnement à l'ouverture et à la fermeture avec les dispositifs de commande appliqués.

-Vérifier l'intégrité des connexions électriques et des câblages, en particulier l'état des gaines isolantes et des presse-câbles.

-Pendant les opérations d'entretien, nettoyer les lentilles des photocellules.

-Pendant la période de mise hors service de l'automatisation, activer le déverrouillage d'urgence (cf. paragraphe MANŒUVRE D'URGENCE) de façon à libérer la partie guidée et à pouvoir accomplir l'ouverture et la fermeture manuelles du portail.

-Si le câble d'alimentation est endommagé, il doit être remplacé par le constructeur ou par son service après-vente ou par une personne qualifiée, afin d'éviter tout risque.

-Si on installe des dispositifs du type D (tels que définis par la EN12453), branchés en mode non vérifié, prescrire un entretien obligatoire au moins tous les six mois.

-L'entretien décrit plus haut doit être répété au moins une fois par an ou plus fréquemment si les caractéristiques du site ou de l'installation le demandent.

### ATTENTION !

Ne pas oublier que la motorisation facilite l'utilisation du portail/de la porte mais qu'elle ne résout pas les problèmes imputables à des défauts ou à des erreurs de montage ou encore à l'absence d'entretien.



### DÉMOLITION

Éliminez les matériaux en respectant les normes en vigueur. Ne jetez ni les vieux appareils, ni les piles, ni les batteries usées avec les ordures domestiques. Vous devez confier tous vos déchets d'appareils électriques ou électroniques à un centre de collecte différenciée, préposé à leur recyclage.

### DÉMANTÈLEMENT

Si l'automatisation est démontée pour ensuite être remontée sur un autre site, il faut:

- Couper l'alimentation et débrancher toute l'installation électrique.

- Retirer l'actionneur de la base de fixation.

- Démontez tous les composants de l'installation.

- Remplacer les composants ne pouvant pas être retirés ou endommagés.

**LES DÉCLARATIONS DE CONFORMITÉ PEUVENT ÊTRE CONSULTÉES SUR LE SITE INTERNET <http://www.bft-automation.com/CE>**  
**LES INSTRUCTIONS DE MONTAGE ET D'UTILISATION PEUVENT ÊTRE CONSULTÉES DANS LA SECTION DOWNLOAD/TÉLÉCHARGEMENT.**

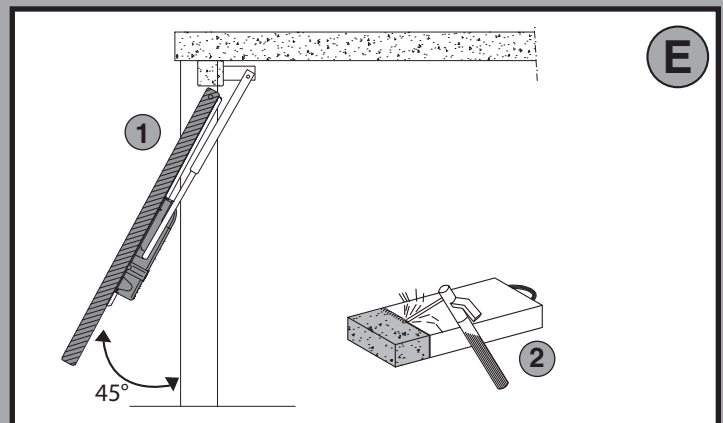
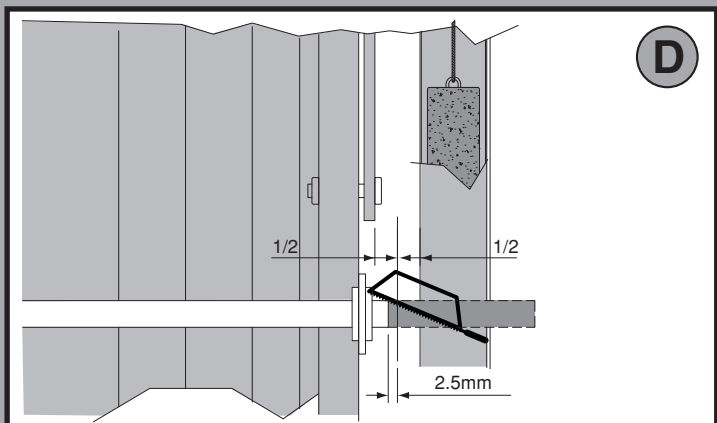
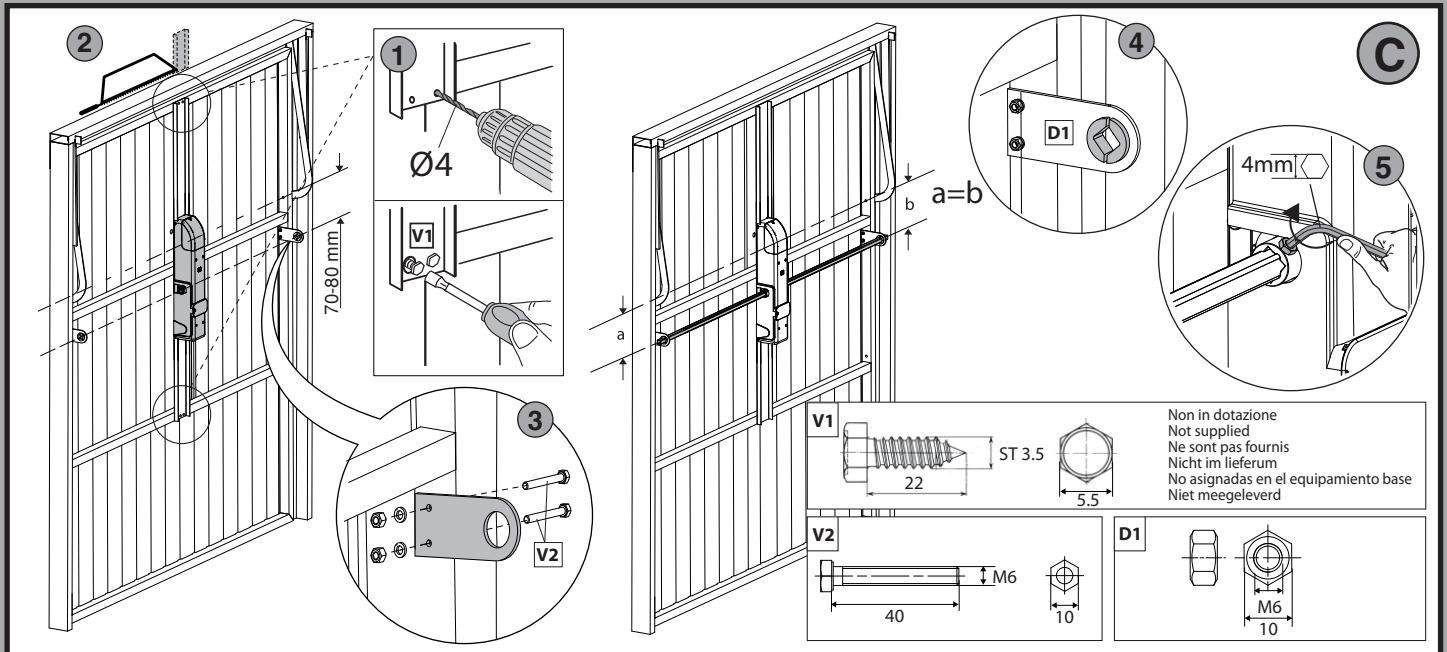
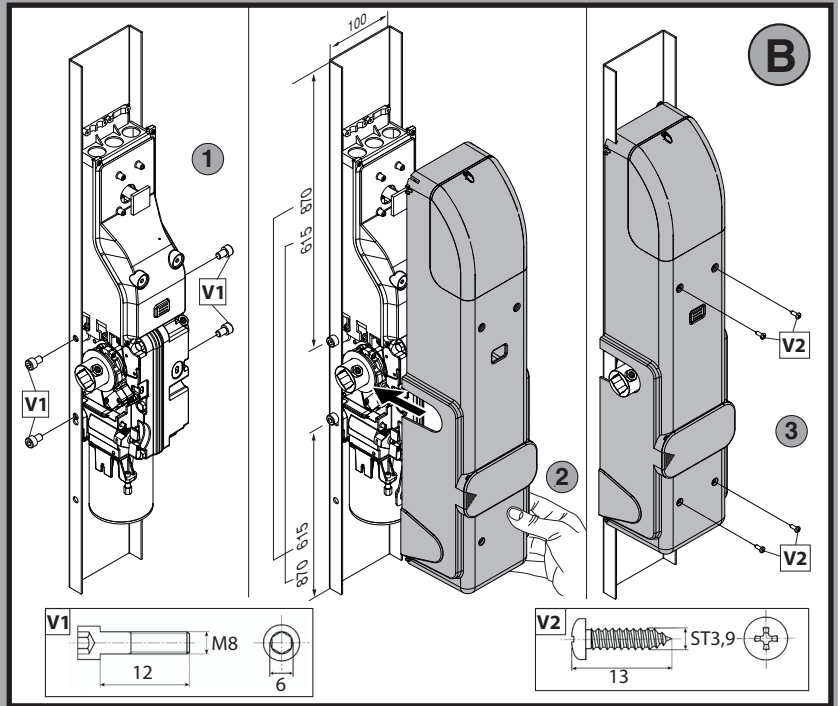
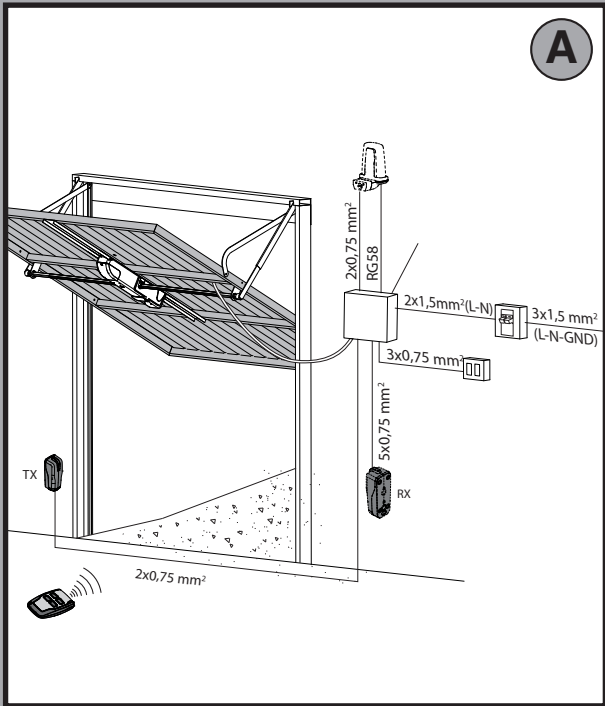
**Tout ce qui n'est pas expressément prévu dans le manuel de montage est interdit. Le bon fonctionnement de l'appareil n'est garanti que si les données indiquées sont respectées. Le Fabricant ne répond pas des dommages provoqués par l'inobservation des indications données dans ce manuel.**

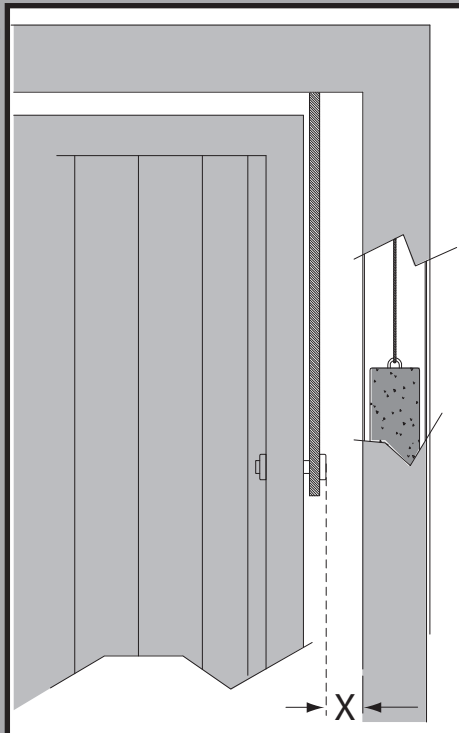
**En laissant inaltérées les caractéristiques essentielles de l'appareil, l'entrepreneur se réserve le droit d'apporter à tout moment les modifications qu'elle jugera opportunes pour améliorer le produit du point de vue technique, commercial et de sa construction, sans s'engager à mettre à jour la présente publication.**

# INSTALLAZIONE VELOCE-QUICK INSTALLATION-INSTALLATION RAPIDE SCHNELLINSTALLATION-INSTALACIÓN RÁPIDA - SNELLE INSTALLATIE

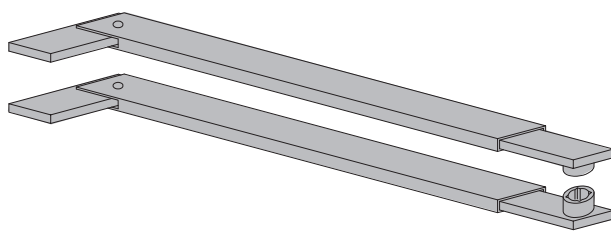
D812841 00100\_02

- a) Prima di iniziare con l'installazione bisogna leggere le avvertenze. b) Oltre alle figure, bisogna seguire le indicazioni date nel MANUALE PER L'INSTALLAZIONE.  
 a) Before commencing installation, make sure you read the warnings. b) In addition to the figures, you must follow the instructions given in the INSTALLATION MANUAL.  
 a) Avant de commencer l'installation lisez les avertissements. b) Suivez non seulement les figures mais aussi les indications données dans le MANUEL D'INSTALLATION.  
 a) Vor der Installation müssen die Hinweise gelesen werden. b) Außer den Abbildungen müssen die Angaben im entsprechenden Abschnitt auf MONTAGEANLEITUNG werden.  
 a) Antes de comenzar con la instalación es necesario leer las advertencias. b) Además de las figuras, es necesario seguir las indicaciones dadas en MANUAL DE INSTALACIÓN.  
 a) Voor met de installatie te beginnen moet u de waarschuwingen lezen. b) Volg niet alleen de figuren, maar ook de aanwijzingen die in INSTALLATIEHANDLEIDING.

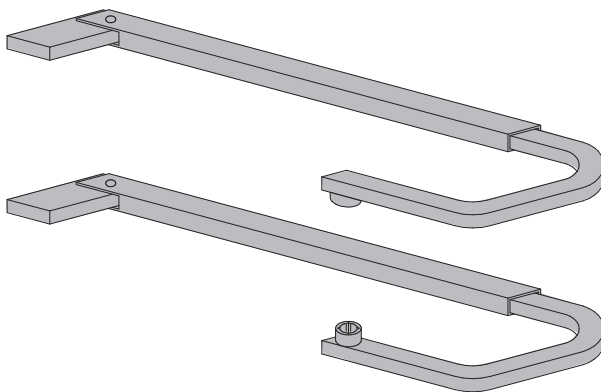




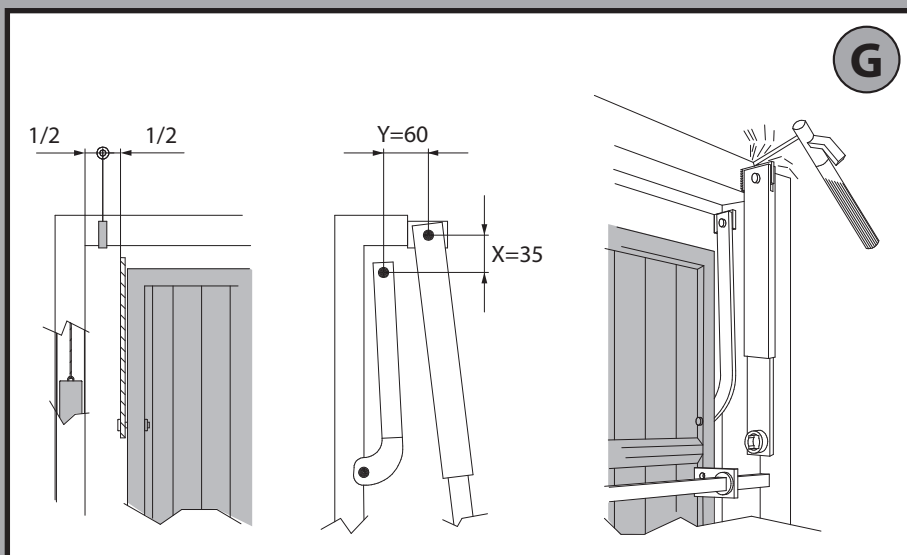
X= >15 mm



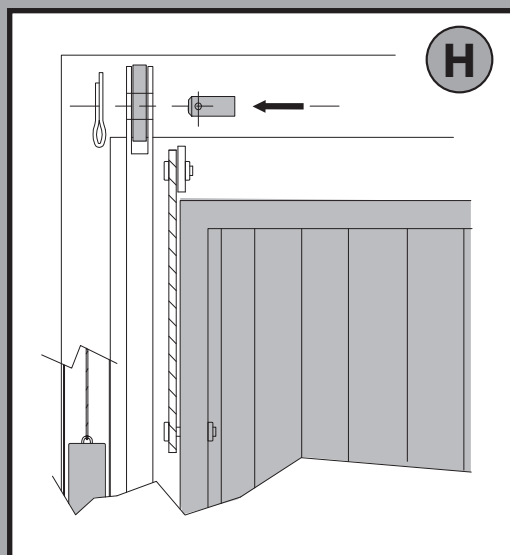
X= <15 mm



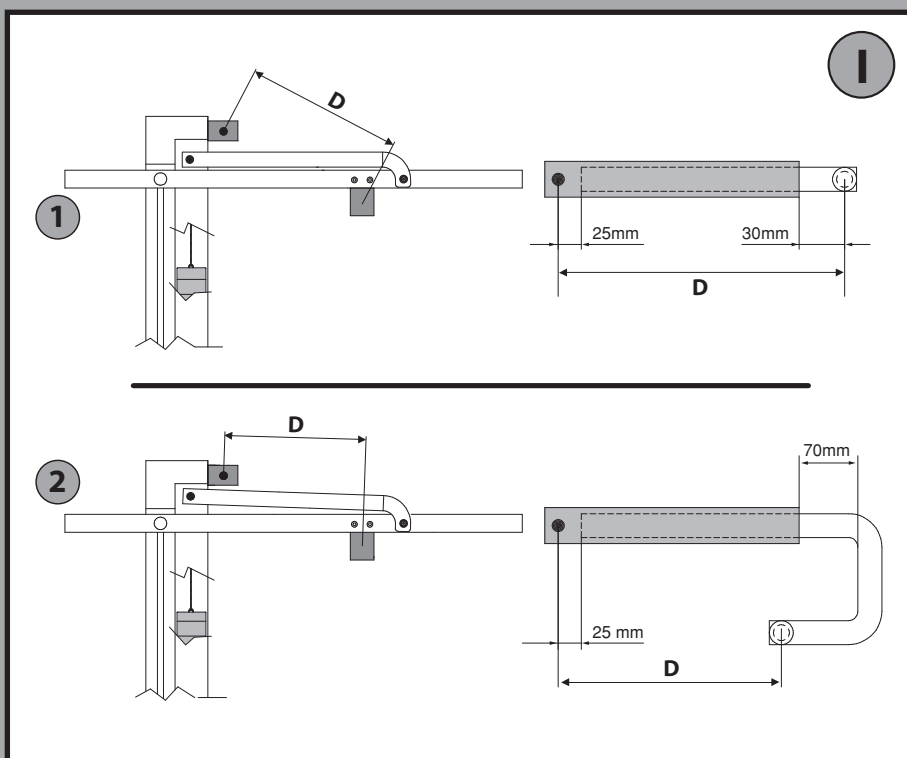
F



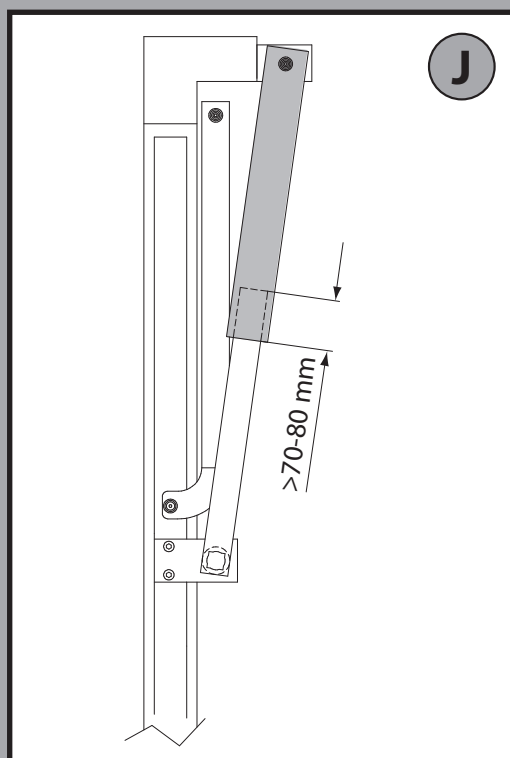
G



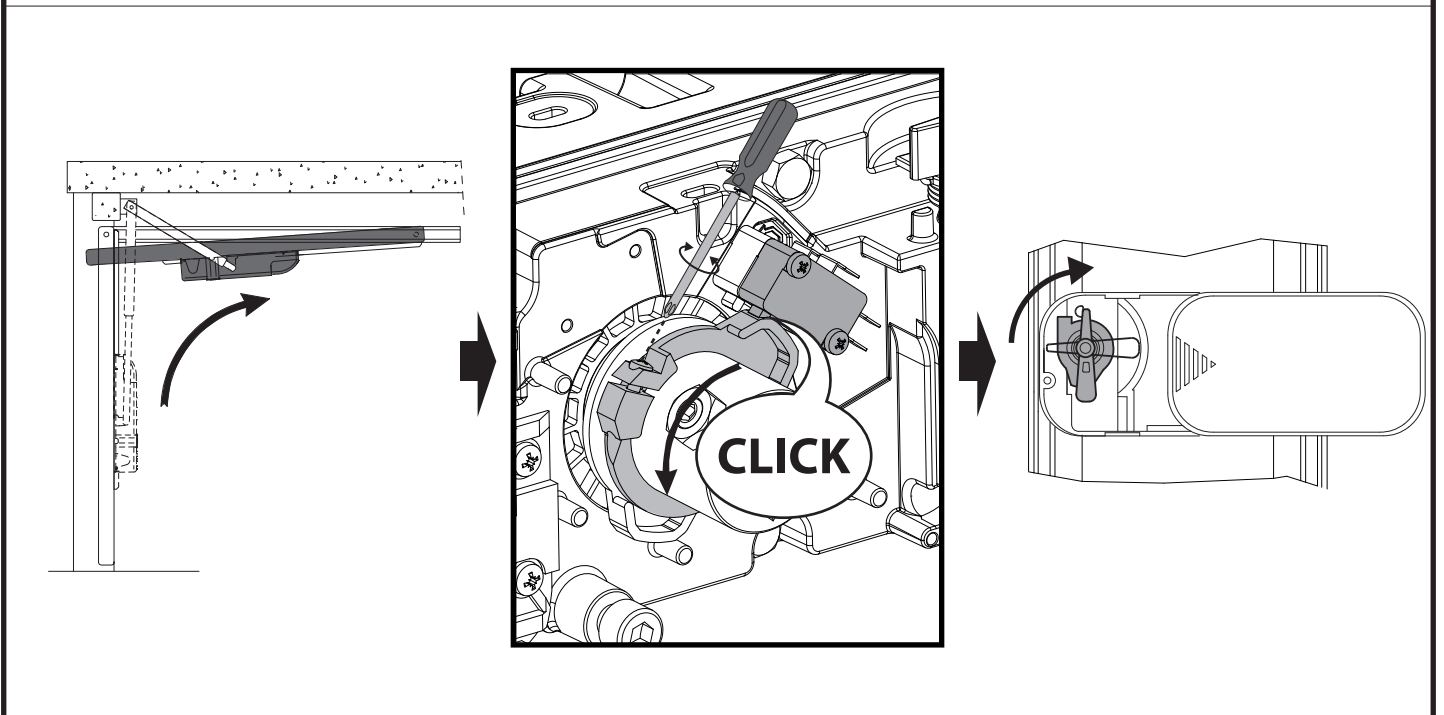
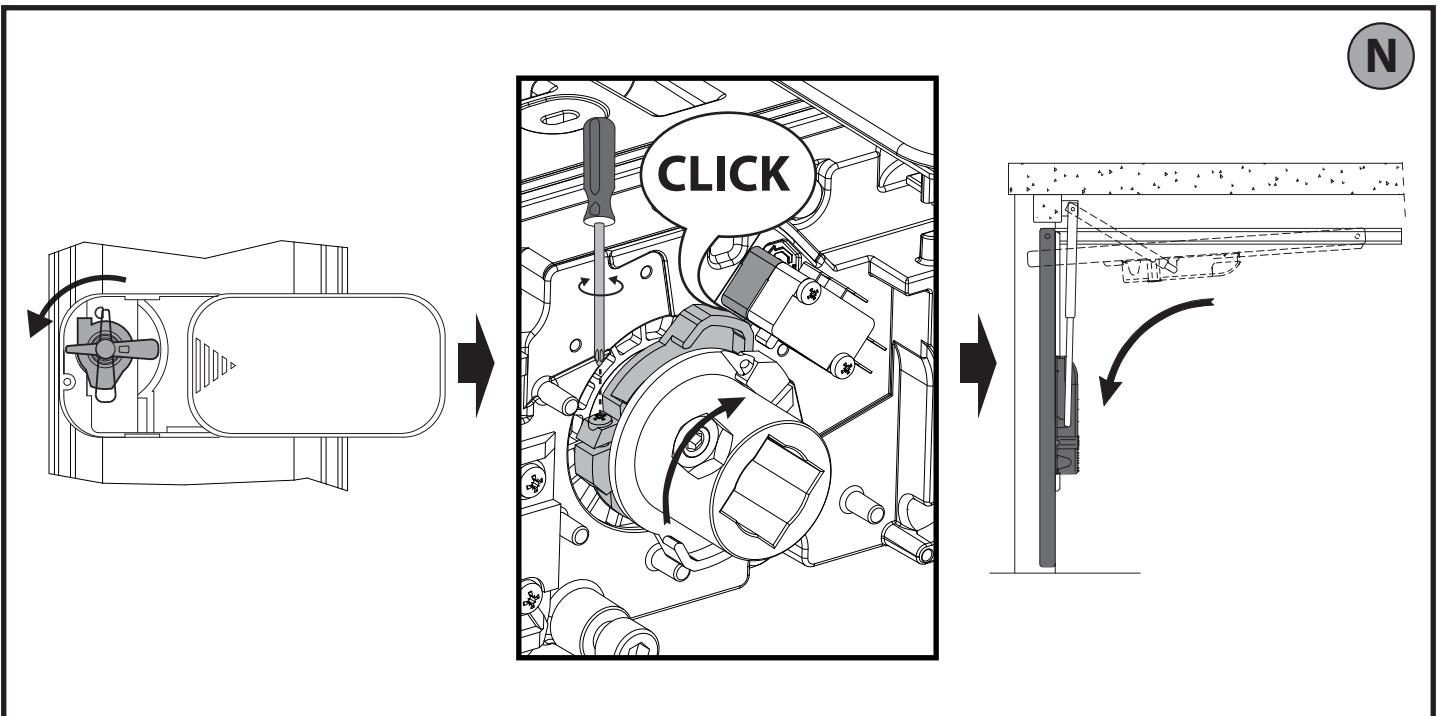
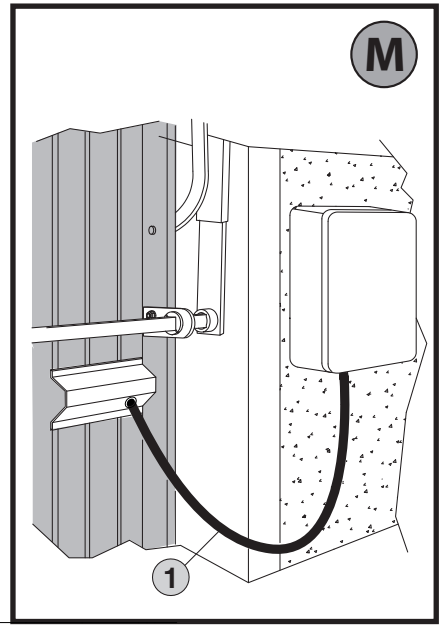
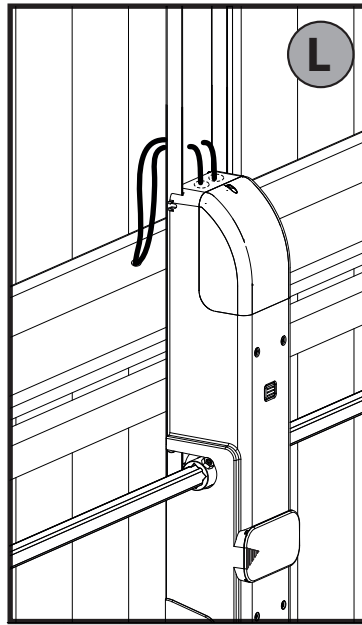
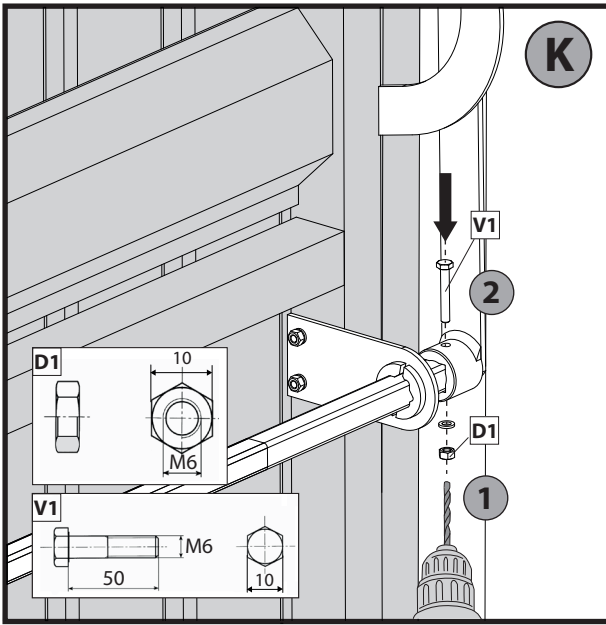
H

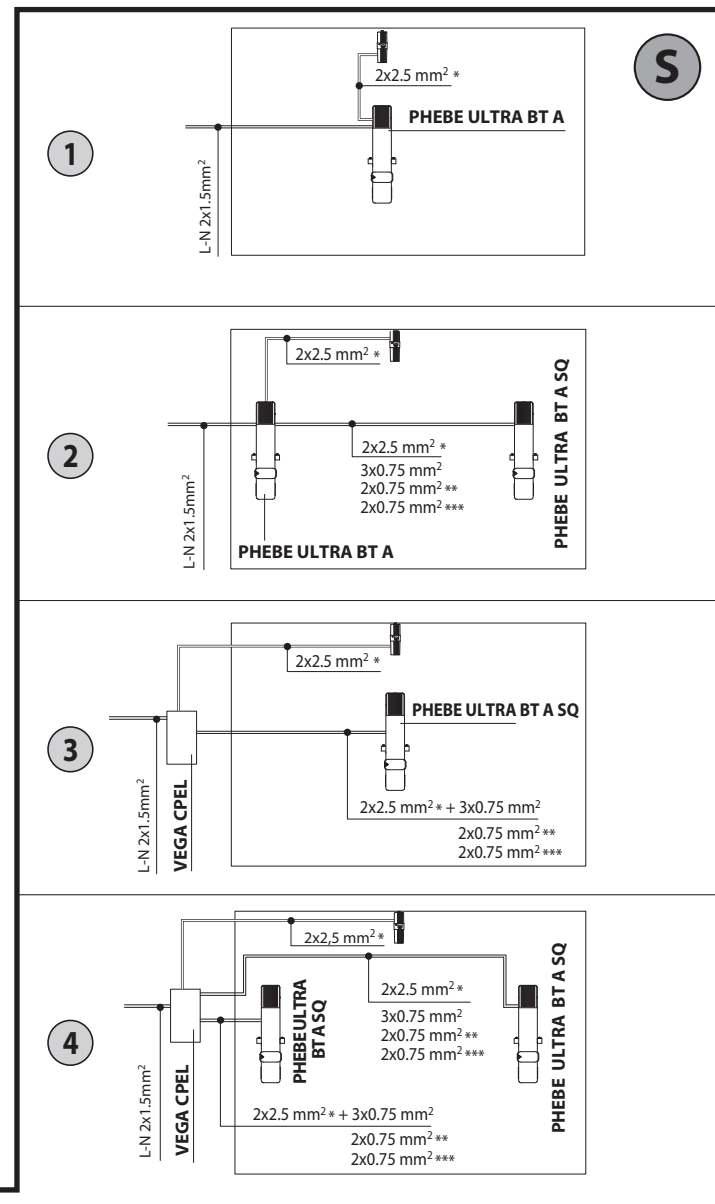
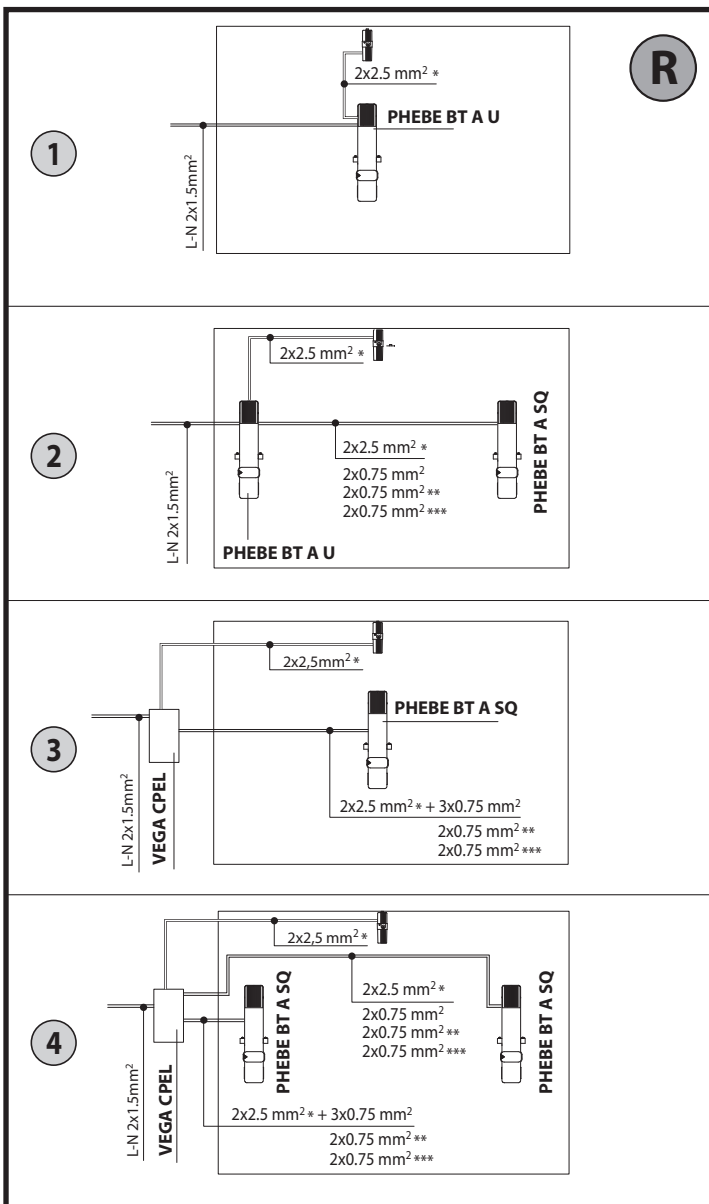
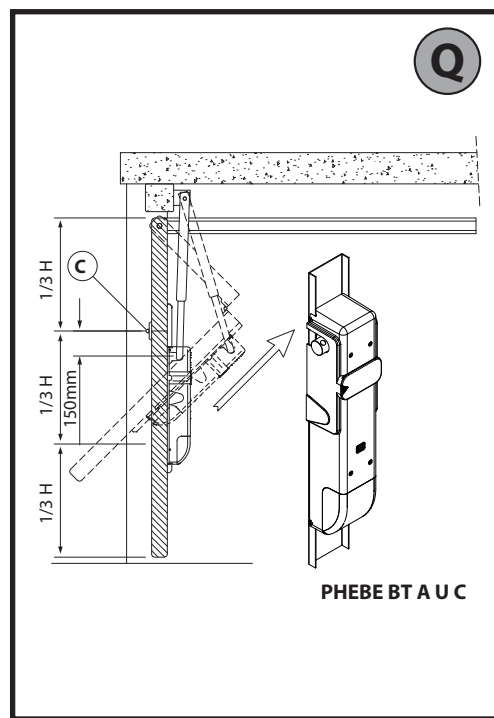
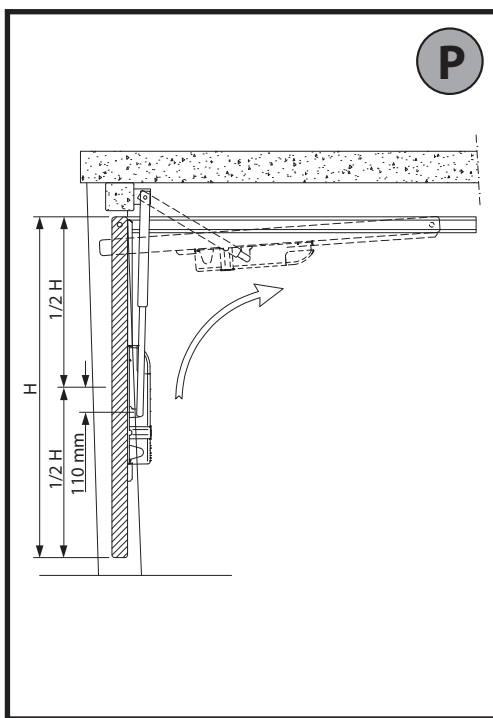
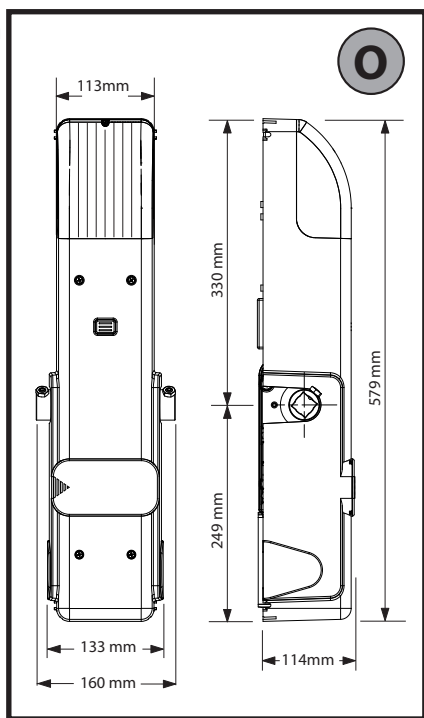


I



J

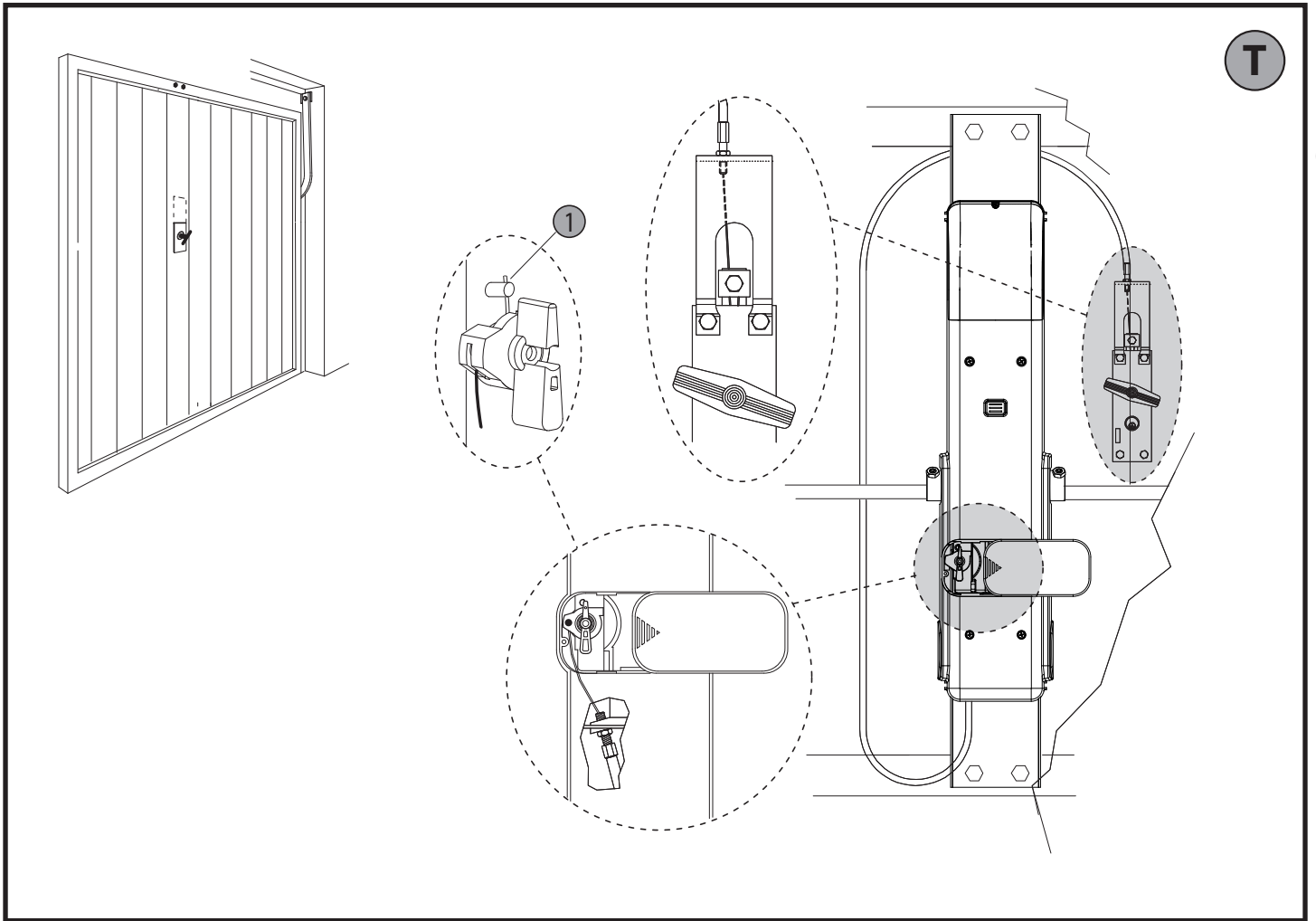




\* = 2,5mm<sup>2</sup> 10m max.

\*\* = Optional per luce di cortesia  
Optional per luce di cortesia  
Optional per luce di cortesia  
Optional per luce di cortesia  
Optional per luce di cortesia

\*\*\* = Optional per pulsante di START  
Optional per pulsante di START  
Optional per pulsante di START  
Optional per pulsante di START  
Optional per pulsante di START  
Optional per pulsante di START



## 1) FOREWORD

Designed to drive counterweight overhead doors. Its compact design and mounting versatility mean the drive can be applied in any overhead model, fitted either centrally or at the side. It is recommended for residential use.

The irreversible gearbox keeps the door locked closed without the use of solenoid locks.

If the event of a mains power outage, the release is operated from the inside by means of a special knob. It features limit switches (**PHEBE BT A U**) that stop the motor both on opening and closing as well as a timed courtesy light.

The **PHEBE ULTRA BT A** version is equipped with a position sensor built into the control unit with adjustment of the opening and closing position from the display.

### Available versions:

#### **PHEBE BT A U / PHEBE BT A U IP44**

Version with built-in control panel (**VEGA**) suitable for controlling one or two operators. Version IP 20 or IP44.

#### **PHEBE BT A SQ / PHEBE BT A SQ IP44**

Version with no control panel, essential for automated systems with two PHEBE actuators where the first is a PHEBE BT A U and the second a PHEBE BT A SQ. Can also be used when you want to mount the control panel on a wall. Version IP 20 or IP44.

#### **PHEBE ULTRA BT A**

Version with IP44 protection and built-in control unit (**VEGA ULTRA**) suitable to control one or two operators. The **VEGA ULTRA** control unit is equipped with a built-in position sensor with adjustment of the opening and closing position from the display.

#### **PHEBE ULTRA BT A SQ**

Version without control unit, with IP44 protection, indispensable for automations with two PHEBE ULTRA actuators, the first one being a PHEBE ULTRA BT A, the second a PHEBE ULTRA BT A SQ. They can be used also when the control unit must be wall-fitted and the position controlled from the display.

#### **PHEBE BT A U C**

Version for bi-fold overhead doors with built-in control panel (**VEGA**) suitable for controlling one or two operators. Protection rating IP20.

#### **PHEBE BT A C SQ**

Version for bi-fold overhead doors with no control panel, essential for automated systems with two PHEBE C actuators where the first is a PHEBE BT A U C and the second a PHEBE BT A C SQ. Can also be used when you want to mount the control panel on a wall. Protection rating IP20.

#### **PHEBE BT A U KIT**

Version available as a kit. Suitable for overhead doors with leaf measuring up to 7m<sup>2</sup>, has built-in control panel Mod. VEGA.

**WARNING:** Operators without a built-in control panel must be controlled with a control panel featuring electronic torque control (**VEGA** series).

## 2) TECHNICAL SPECIFICATIONS

MOTOR	
Power supply	220-230V~ 50/60 Hz
Motor	24V --- 1500 min <sup>-1</sup>
Maximum power	PHEBE BT A U / PHEBE BT A U IP44 / PHEBE ULTRA BT A / PHEBE BT A U C: 130W PHEBE BT A SQ / PHEBE BT A SQ IP44 / PHEBE BT A C SQ: 70W
Insulation class	F
Lubrication	Lifetime greased
Output shaft	Hollow through shaft 20X20
Opening time	17 ÷ 20 s
Supplied torque	300Nm (all versions)
Operating limits	1 Motor for 8m <sup>2</sup> / 2 Motor for 12m <sup>2</sup>
Impact reaction	Torque limiter built into VEGA control panel
Limit switches	Electrical built-in and adjustable (PHEBE BT A U) Built-in position sensor (PHEBE ULTRA BT A)
Manual operation	Knob-operated release
Type of use	intensive
Courtesy light	BFT model courtesy LED lamp 24V --- (PHEBE BT A U - PHEBE BT A U C)  BFT model courtesy light board (PHEBE BT A U IP44 - PHEBE ULTRA BT A)
Operating temperature range	-15 + 55° C (all versions) Electrical parts: -15 + 55° C

Protection rating	PHEBE BT A U / PHEBE BT A SQ / PHEBE BT A U C / PHEBE BT A C SQ: IP20 PHEBE BT A U IP44 / PHEBE BT A SQ IP44 / PHEBE ULTRA BT A / PHEBE ULTRA BT A SQ: IP44
Operator weight	10kg (≈100N)
Dimensions	See <b>Fig. O</b>
Sound pressure	<70dBA

(\*) Special supply voltages to order.

## 3) MOUNTING THE ACTUATOR ON BASE FIG. B

**NOTE:** it is advisable to wait until installation is complete before fitting the actuator's cover using the four screws.

## 4) MOUNTING THE MOTOR AND DRIVE SHAFTS ON DOOR FIG. C

**WARNING:** they must be fastened securely to the frame of the overhead door and must be perfectly aligned with the centre of the hole in the actuator's shaft Ref.3. The drive shaft must be blocked on the operator, with the appropriate screws. (Using the shaft pin for PHEBE BT A U C)

## 5) CUTTING EXCESS TUBES FIG. D

## 6) DOOR BALANCING Fig. E

**Rif.1)** BCORRECTLY BALANCED: when at 45° (released) the door is UNMOVING.  
**Rif.2)** If the counterweights are made of iron, weld them on. If the door tends to lower, add weight to the counterweights.

## 7) TELESCOPIC ARM ASSEMBLY FIG. F-G-H-I-J

**ATTENTION:** Before turning the actuator's shaft, make sure the cams controlling the limit microswitches turn freely (loosen them) (PHEBE BT A U version).

### Fig. G-H) Fastening the upper fitting

#### Fig. I) Measuring and cutting telescopic arms

Cut the telescopic arms, keeping to the distances "D" on:  
- Ref.1) Straight arms  
- Ref.2) Curved arms.

**Fig. J)** Make sure that, with the door closed, the telescopic arm is still 70-80 mm inside.

**WARNING:** if this is not the case, identify a more suitable position for fitting "A" or use longer arms.

## 8) COUPLING TELESCOPIC SHAFT AND DRIVE TUBES FIG. K

## 9) ELECTRICAL SYSTEM FIG. L - M

The length of cable between the wall and moving door must have a sufficiently long loop (Fig.M Ref.1) to allow for the door to move without the cable being pulled taut.

**ATTENTION:** protect the cable from sharp edges during installation.

## 10) LIMIT SWITCH ADJUSTMENT

**PHEBE BT A U:** See **fig. N**.

**PHEBE ULTRA BT A:** See the VEGA – VEGA ULTRA control unit manual.

## 11) INSTALLATION ON OVERHEAD DOORS WITH VERTICAL AND HORIZONTAL GUIDES FIG. P

## 12) INSTALLATION ON BI-FOLD OVERHEAD DOORS (PHEBE BT A U C / PHEBE BT A C SQ) FIG. Q

## 13) PHEBE BT A U CONFIGURATION AND WIRING FIG. R

**Rif.1)** No. 1 PHEBE BT A U or No. 1 PHEBE BT A U KIT with control unit on board

**Rif.2)** No. 1 PHEBE BT A U with control unit on board and No. 1 PHEBE BT A SQ without control unit

**Rif.3)** No. 1 PHEBE BT A SQ with wall-mounted control panel (mod. VEGA CPEL)

**Rif.4)** No. 2 PHEBE BT A SQ with wall-mounted control panel (mod. VEGA CPEL)

## 14) PHEBE ULTRA BT A CONFIGURATION AND WIRING FIG. S

**Rif.1)** No. 1 PHEBE ULTRA BT A with control unit on board

**Rif.2)** No. 1 PHEBE ULTRA BT A with control unit on board and No. 1 PHEBE ULTRA BT A SQ without control unit

**Rif.3)** No. 1 PHEBE ULTRA BT A SQ with wall-mounted control panel (mod. VEGA CPEL)

**Rif.4)** No. 2 PHEBE ULTRA BT A SQ with wall-mounted control panel (mod. VEGA CPEL)

## 15) MANUAL RELEASE (See USER GUIDE -FIG.1)

### ACCESSORY FOR EXTERNAL RELEASE FIG. T

If the release device is being mounted on the outside, you will need to wind the release lever's return spring.

## 1) GÉNÉRALITÉS

Conçu pour motoriser les portes basculantes à contrepoids.

Grâce à sa forme compacte et à son montage versatile la motorisation peut s'installer sur n'importe quelle porte basculante, au milieu ou sur le côté. Nous conseillons un usage résidentiel.

Le réducteur réversible permet de verrouiller la porte une fois fermée sans recourir à une serrure électrique.

En cas de panne de courant, le déverrouillage s'active de l'intérieur à l'aide d'une poignée prévue à cet effet. Il est muni de fins de course (**PHEBE BT A U**) qui arrêtent le moteur aussi bien à portail ouvert qu'à portail fermé et d'une lampe de courtoisie munie de minuterie.

Par contre la version **PHEBE ULTRA BT** est équipée d'un capteur de position intégré à la centrale avec réglage de la position de fermeture et d'ouverture à partir de l'afficheur.

### Versions disponibles:

#### **PHEBE BT A U / PHEBE BT A U IP44**

Version avec centrale (**VEGA**) intégrée, en mesure de commander deux actionneurs. Version IP 20 ou IP44.

#### **PHEBE BT A SQ / PHEBE BT A SQ IP44**

Version sans centrale de commande, indispensable avec les automatisations équipées de deux actionneurs PHEBE, dont le premier est PHEBE BT A U et le second PHEBE BT A SQ. On peut aussi les employer si l'on désire avoir une centrale murale. Version IP 20 ou IP44.

#### **PHEBE ULTRA BT A**

Version avec degré de protection IP44 et centrale (**VEGA ULTRA**) intégrée en mesure de commander un ou deux actionneurs. La centrale **VEGA ULTRA** est équipée d'un capteur de position intégré à la centrale avec réglage de la position de fermeture et d'ouverture à partir de l'afficheur.

#### **PHEBE ULTRA BT A SQ**

Version sans centrale de commande, avec degré de protection IP44, indispensable pour les automatisations équipées de deux actionneurs PHEBE ULTRA, dont le premier est PHEBE ULTRA BT A et le deuxième PHEBE ULTRA BT A SQ. On peut aussi les employer si l'on désire avoir une centrale murale et le contrôle de la position sur l'afficheur.

#### **PHEBE BT A U C**

Version pour basculante à bâti articulé avec centrale (**VEGA**) intégrée, en mesure de commander un ou deux actionneurs. Degré de protection IP20.

#### **PHEBE BT A C SQ**

Version pour basculante à bâti articulé, sans centrale de commande, indispensable avec les automatisations équipées de eux actionneurs PHEBE C, dont le premier est PHEBE BT A U C et le second PHEBE BT A C SQ. On peut aussi les employer si l'on désire avoir une centrale murale. Degré de protection IP20.

#### **PHEBE BT A U KIT**

Version disponible en kit, pour les portes basculantes dont le bâti mesure jusqu'à 7m<sup>2</sup>, dispose de centrale intégrée Modèle mesurant **VEGA**.

**ATTENTION:** Les actionneurs dépourvus de centrale à bord doivent être commandés à l'aide d'une centrale munie de régulateur de couple électronique (série **VEGA**).

## 2) DONNÉES TECHNIQUES

MOTEUR	
Alimentation	220-230V~ 50/60 Hz
Moteur	24V --- 1500 min <sup>-1</sup>
Puissance maximum	PHEBE BT A U / PHEBE BT A U IP44 / PHEBE ULTRA BT A / PHEBE BT A U C: 130W PHEBE BT A SQ / PHEBE BT A SQ IP44 / PHEBE BT A C SQ: 70W
Classe d'isolation	F
Lubrification	Graisse permanente
Arbre sortie	Arbre creux passant 20x20
Temps d'ouverture	17 ÷ 20 s
Couple fourni	300Nm (toutes les versions)
Limites d'utilisation	1 Moteur pour 8m <sup>2</sup> / 2 Moteurs pour 12m <sup>2</sup>
Réaction au choc	Limiteur de couple intégré au tableau de commande <b>VEGA</b>
Fins de course	Électriques intégrés et réglables ( <b>PHEBE BT A U</b> ) Capteur de position intégré ( <b>PHEBE ULTRA BT A</b> )
Manœuvre manuelle	Déverrouillage manuel
Type d'utilisation	intensive
Lumière de courtoisie	Lampe de courtoisie à Led modèle <b>BFT 24V ---</b> ( <b>PHEBE BT A U - PHEBE BT A U C</b> ) Carte lumière de courtoisie modèle <b>BFT</b> ( <b>PHEBE BT A U IP44 - PHEBE ULTRA BT A</b> )

Température d'utilisation	-15 + 55° C (toutes les versions) Parties électriques: -15 + 55° C
Degré de protection	PHEBE BT A U / PHEBE BT A SQ / PHEBE BT A U C / PHEBE BT A C SQ: IP20 PHEBE BT A U IP44 / PHEBE BT A SQ IP44 / PHEBE ULTRA BT A / PHEBE ULTRA BT A SQ: IP44
Poids actionneur	10kg (≈100N)
Dimensions	Cf. <b>Fig. O</b>
Pression acoustique	<70dBA

(\*) Tensions d'alimentation spéciales à la demande.

## 3) MONTAGE DE L'ACTIONNEUR SUR LA BASE FIG. B

**REMARQUE:** Ils doivent être solidement fixés sur le bâti de la porte basculante et parfaitement alignés avec l'orifice de l'arbre de l'actionneur Réf. 3.

## 4) MONTAGE SUR LA PORTE DU MOTEUR ET DES ARBRES DE TRANSMISSION FIG. C

**ATTENTION:** Ils doivent être solidement fixés sur le bâti de la porte basculante et parfaitement alignés avec l'orifice de l'arbre de l'actionneur Réf. 3. L'arbre de transmission doit être bloqué sur l'actionneur en serrant les vis prévues à cet effet. (A l'aide du goujon sur arbre pour **PHEBE BT A U C**)

## 5) COUPE DES TUYAUX DÉPASSANT FIG. D

### 6) ÉQUILIBRAGE DE LA PORTE FIG. E

**Réf. 1)** ÉQUILIBRAGE CORRECT la porte à 45° (déverrouillée) reste **IMMOBILE**  
**Réf. 2)** Si les contrepoids sont en fer soudez-les pour les fixer. Si la porte tend à descendre, augmentez le poids des contrepoids.

### 7) MONTAGE DES BRAS TÉLESCOPIQUES FIG. F-G-H-I-J

**ATTENTION:** Avant de faire tourner l'arbre de l'actionneur, vérifiez si les cames de commande des micro fins de course tournent librement (desserrées) (version **PHEBE BT A U**).

**Fig. G-H) Fixation du raccord supérieur**

**Fig. I) Mesure et coupe des bras télescopiques**

Coupez les bras télescopiques suivant les cotes D de :

- Réf. 1) Bras droits
- Réf. 2) Bras courbes

**Fig. J)** Vérifiez si le bras télescopique reste engagé d'au moins 70-80 mm lorsque la porte est fermée.

**ATTENTION:** si cette condition n'est pas remplie, trouvez une position plus adéquate pour le raccord A ou adoptez des bras plus longs.

## 8) ACCOUPLEMENT DE L'ARBRE TÉLESCOPIQUE ET DES TUYAUX DE TRANSMISSION FIG. K

### 9) INSTALLATION ÉLECTRIQUE FIG. L - M

La partie des câbles allant du mur à la porte de l'armoire doit faire une anse (Fig. M Réf. 1) assez longue pour que la porte puisse se déplacer sans être soumise à des tensions.

**ATTENTION:** protégez le câble contre les bords coupants pendant l'installation.

### 10) RÉGLAGE DES FINS DE COURSE

**PHEBE BT A U:** Cf fig. N

**PHEBE ULTRA BT A:** Consultez le manuel de la centrale **VEGA-VEGA ULTRA**

## 11) INSTALLATION SUR DES PORTES BASCULANTES MUNIES DE GUIDES VERTICAUX ET HORIZONTAUX FIG. P

## 12) INSTALLATION SUR DES PORTES BASCULANTES MUNIES DE CHÂSSIS ARTICULÉ (PHEBE BT A U C / PHEBE BT A C SQ) FIG. Q

### 13) CONFIGURATION ET CONNEXIONS PHEBE BT A U FIG. R

**Réf. 1)** n°1 PHEBE BT A U ou n°1 PHEBE BT A U KIT avec centrale à bord  
**Réf. 2)** n°1 PHEBE BT A U avec centrale à bord et n°1 PHEBE BT A SQ sans centrale  
**Réf. 3)** n°1 PHEBE BT A SQ avec centrale murale (mod. **VEGA CPEL**)  
**Réf. 4)** n°2 PHEBE BT A SQ avec centrale murale (mod. **VEGA CPEL**)

### 14) CONFIGURATION ET CONNEXIONS PHEBE ULTRA BT A FIG. S

**Réf. 1)** n°1 PHEBE ULTRA BT A avec centrale à bord  
**Réf. 2)** n°1 PHEBE ULTRA BT A avec centrale à bord et n°1 PHEBE ULTRA BT A SQ sans centrale  
**Réf. 3)** n°1 PHEBE ULTRA BT A SQ avec centrale murale (mod. **VEGA CPEL**)  
**Réf. 4)** n°2 PHEBE ULTRA BT A SQ avec centrale murale (mod. **VEGA CPEL**)

### 15) DÉVERROUILLAGE MANUEL (Voir MANUEL D'UTILISATION - FIG. 1)

#### ACCESSOIRE POUR DÉVERROUILLAGE EXTÉRIEUR FIG. T

Si vous montez le dispositif de déverrouillage à l'extérieur, vous devez remonter le ressort de rappel du levier de déverrouillage.